

A Comparative Study of Female Figurines of the Bronze Age in Eastern Iran Case Study: Shahr-e Sukhteh and Tepe Hesar

Sara Sadeghi¹ , Nahid Rashidi Mofrad² , Behrooz Afkhami³ , Farzad Feyzi⁴ 

1. Ph.D. in Archaeology, Department of Archaeology, Faculty of Social Sciences, University of Mohaghegh Ardabili, Ardabil, Iran (Corresponding Author). Email: sara_sadeghi809@yahoo.com
2. Senior expert in anthropology, General Department of Cultural Heritage, Tourism, Handicrafts, Lorestan Province, Khorram Abad, Iran
3. Professor, Department of Archaeology, Faculty of Social Sciences, University of Mohaghegh Ardabili, Ardabil, Iran
4. Ph.D. in Archaeology, Department of Archaeology, Faculty of Social Sciences, University of Mohaghegh Ardabili, Ardabil, Iran

Article Info

Pp: 5-28

Original Article

Received: 2022/12/03

Revised: 2023/03/20

Accepted: 2023/04/11

 <https://dx.doi.org/10.22034/45.106.1>

Use your device to scan
and read the article online



Athar Journal
Journal of Cultural Heritage and
Tourism Research Institute (RICHT),
Tehran, Iran

Publisher:
Cultural Heritage and Tourism
Research Institute (RICHT).

ABSTRACT

In the Ancient East, human and animal figurines of the Bronze Age were discovered abundantly. Different figurines made of clay, stone, bone, etc., of any age require careful and meticulous research. These materials data can reveal a hidden aspect of the rituals, thoughts, customs, and social and biological concerns of the people creating them. Figurines can be found in most historical eras of human civilization. In this study, we seek to analyze and compare the figurines found in the Northeast and Southeast of Iran. The study adopted a descriptive-analytic approach, and library research was used to collect data. In order to gain a better understanding of the figurines in the region, the main objective of the current study is to evaluate the figurine functionality and, ultimately, relate the results to the community and the people of those living in eastern Iran. The results indicated that human figurines of northeastern and southeastern Iran were identical regarding their sculpturing style, despite the geographical difference between their origins, i.e., Shahr-e Sukhteh and Tepe Hesar. The figurines are made stylized, simply, and non-realistically and their only difference is their baking time. In the Northeast of Iran, the figurines were baked better than those of southeastern Iran. Regarding their functionality, the figurines are identical in both cultural domains, and they were made relating to birth and fertility, similar to those found in Central Asia dating back to the Bronze Age, such as Altyndepe.

Keywords: Figurine, Female, Bronze Age, Shahr-e Sukhteh, Tepe Hesar.

Copyright © 2023. This open-access journal is published under the terms of the Creative Commons Attribution-NonCommercial 4.0 International License which permits Share (copy and redistribute the material in any medium or format) and Adapt (remix, transform, and build upon the material) under the AttributionNonCommercial terms.

URL: <https://athar.richt.ir/article-2-1295-en.html>

How to Cite This Article:

Sadeghi, S., Rashidi Mofrad, N., Afkhami, B., Feyzi, F., (2024). "A Comparative Study of Female Figurines of the Bronze Age in Eastern Iran (Case Study: Shahr-e Sukhteh and Tepe Hesar)". *Athar*, 45 (106): 5-28.
<https://dx.doi.org/10.22034/45.106.1>

Introduction

In the Bronze Age, cultural, technological, social and economic processes had gained speed and expansion compared to the Chalcolithic period. Bronze Age cultures in Iran spanned from about the early third millennium BC to the middle of the second millennium BC, i.e. about 1500 years, which is not well known in the written archaeological works of Iran. Of course, this does not mean that the cultural remains of this period have not yet been discovered, but on the contrary, the volume of information related to this period is sufficient to determine its various dimensions within the framework of the Bronze Age. Cultural artifacts obtained from eastern Iran, of any type, color and type, always require a careful and meticulous look. Among the countless objects discovered in these two cultural areas, a wide range of works called figurines with special forms and construction techniques are known.

A distinctive feature of figurines is that they have human or animal body parts such as the head and hands, and sometimes parts such as eyes, ears, and also human sexual organs such as the penis. A human figurine is sometimes called anthropomorphic, meaning human-like, which is interpreted in the Oxford dictionary as "a symbol of God in the form of a human." In addition to material and cultural data, figurines can reveal hidden corners of the religion, thoughts, customs, and biological and social concerns of their people.

What attracts the attention of archaeologists and researchers the most is the function and true meaning of these figurines. The functions presented regarding these cultural data include being toys and their educational function, respect for ancestors and the dead of early societies, worship of ancestors and spirits of the past, birth, childbirth, and burial. Most researchers have emphasized the religious aspect of the figurines to date or due to the prominent features of certain organs of a number of figurines, have considered them to be symbols of fertility and fertility Goddesses, who are also considered representations of the gods worshipped at that time.

The distribution and abundance of these cultural data indicate the importance of these artifacts for Bronze Age societies, and recognizing the form of these works is important in identifying the culture of the societies of this period.

The aim of this research, in addition to the visual analysis of these data in the areas under study, is also to analyze their role and function; the research community includes female figurines in the two sites of Tepe Hesar and Shahr Sokhteh belonging to the Bronze Age period. The samples examined in this research include various types of pottery, bronze, stone, etc., which indicate the importance of these artifacts in Bronze Age societies.

Discussion

In order to answer the main research question, "What are the similarities and differences in the Bronze Age figurines in southern and northeastern Iran in terms of form? And what functions did the female human figurines of these two cultural areas include?" Archaeological and historical sources and references were analyzed and evaluated. The figurines of both the Burnt City and Tepe-Hesar sites include female specimens

and are made of various bronze, stone, and clay materials, which are introduced and compared in the following.

1- Female figurines of Burnt City

Female human figurines in Burnt City are more diverse than male and animal figurines, and different classifications have been presented. A large number of female figurines have been found from the second period of Burnt City. These figurines can be placed in the following three categories: a. Sitting, simplified with a protruding belly, b. Half-body with hands on the belly, c. Standing, protruding belly, long legs and prominent breasts.

2- Female figurines of Tepe-Hesar

Given their abstraction, they have a special reference to female protrusions, which emphasizes the concept and birth of these mother goddesses. One of the most prominent examples is a figurine made of simple gypsum marble whose body anatomy is such that the body is made of two incomplete cones and in the middle of its chest there is a prominent button-like part and is divided into two parts by a slit in the middle and is an embodiment of female breasts (same) and the anatomy of the body is very simple and without details.

Comparison of the anatomy of the figurines

By comparing the figurines found in Tepe-Hesar and Shahr Sokhteh in terms of structure, form and appearance, the similarities and significant influences that these figurines had on each other can be seen. One of these similarities is that they are all women, have feminine features and very simple makeup with few decorations (necklaces and earrings).

Function of the figurines

Almost all female figurines have nudity in common, and the emphasis is on the large breasts and abdomen, and most importantly, on the woman being pregnant and giving birth, and not just showing her being a woman. As can be easily understood from the comparison of the female statues found, the parts related to fertility, namely the breasts, abdomen and pelvis, are the center of attention, and the head and hands are secondary and summarized. In a way, which is also true in most figurines of both studied sites, a theory is also true; therefore, in Shahr Sokhteh and Tepe Hisar, figurines with prominent breasts and no heads were made, which displayed an image of childbirth and pregnancy.

Conclusion

One of the most interesting and strange findings of archaeologists in Iran and many parts of the world is human figurines, the production of which began in previous millennia and continued until historical periods. Since the number of human figurines is greater than that of animal figurines, the attention of many researchers has been drawn to this issue and detailed studies have been conducted on them; but researchers have not yet reached a common opinion in this field. In the Bronze Age, the production of female figurines reaches its peak. This research has examined Bronze Age figurines in the cultural areas of Shahr Sokhteh and

A Comparative Study of Female Figurines ...

Tepe Hisar. The results of this research show that the gender of most of these figurines is female and their body anatomy is mostly made in an abstract and simple way, and some are on the border between realism and abstraction .

The figures lack details and the only difference is in their firing. In Shahr Sokhteh, the firing of the figurines was very crude and primitive, so that they are mostly rough and easily broken and destroyed, while in Tepe Hesar, the firing of the figurines is relatively more appropriate. Regarding the function of these works, it can be noted that because these works emphasize female organs (breasts, protruding abdomen and pelvis), they have aimed to symbolize childbirth and fertility. In a way, by creating female figurines in various positions such as fertility, childbirth, etc., they have established a connection between the fertility of these figurines and the yield and fertility of the land. A feature that is also observed to a large extent in the figurines of the Central Asian bronze sites.

Finally, it can be said that in the Bronze Age, social communication and interactions between the northeast and southeast expanded, and accordingly, a significant interaction is seen in the culture and art of the people of these regions, and this is reflected in cultural data, especially figurines .

The most important reasons for the stylistic similarity of female figurines from southeastern Iran with its northeast, southern Turkmenistan, and Pakistan are related to matters such as trade, cultural diffusion, migration, and the importance of women, fertility, and childbirth in the culture and worldview of the people of these regions.

Acknowledgments

The authors would like to express their gratitude to the anonymous reviewers of the journal, whose valuable comments enriched the content of this article.

Observation Contribution

The authors have contributed equally to the preparation of this research.

Conflict of Interest

The authors declare no conflicts of interest. All financial resources for this study were provided independently by the researchers.

مقاله پژوهشی

بررسی و مطالعه تطبیقی پیکرک‌های مادینه زنان عصر مفرغ در شرق ایران
(مطالعه موردی: شهر سوخته و تپه حصار)

سارا صادقی^۱، ناهید رشیدی^۲، بهروز افخمی^۳، فرزاد فیضی^۴

۱. دکتری باستان‌شناسی، گروه باستان‌شناسی، دانشکده علوم اجتماعی، دانشگاه محقق اردبیلی، اردبیل، ایران (نویسنده مسئول)

Email: sara_sadeghi809@yahoo.com

۲. کارشناس ارشد مردم‌شناسی اداره کل میراث فرهنگی، گردشگری، صنایع دستی استان لرستان، شهرستان خرم‌آباد، ایران

۳. استاد گروه باستان‌شناسی، دانشکده علوم اجتماعی، دانشگاه محقق اردبیلی، اردبیل، ایران

۴. دکتری باستان‌شناسی، گروه باستان‌شناسی، دانشکده علوم اجتماعی، دانشگاه محقق اردبیلی، اردبیل، ایران

اطلاعات مقاله

صفحات: ۲۸-۵

تاریخ دریافت: ۱۴۰۱/۰۹/۱۲

تاریخ بازنگری: ۱۴۰۱/۱۲/۲۹

تاریخ پذیرش: ۱۴۰۲/۰۱/۲۹

خلاصه

در شرق باستان، پیکرک‌های انسانی و حیوانی مدل‌سازی شده از دوره مفرغ در حجم نسبتاً زیادی کشف شده است. پیکرک‌های گوناگون گلی، سنگی، استخوانی و ... از هر دوره و بافتی که به دست آمده باشند، همواره نگاه دقیق و موشکافانه‌ای را برای مطالعه می‌طلبند. این داده‌های مادی، می‌توانند گوشه‌هایی پنهان از آیین، افکار، آداب و رسوم و دغدغه‌های زیستی و اجتماعی مردمانشان را آشکار نمایند. پیکرک‌ها در بیشتر دوره‌های تاریخی تمدن بشری دیده شده‌اند. در این جستار کوشیده‌ایم تا پیکرک‌های محوطه‌های شمال شرق و جنوب شرق ایران را مورد بررسی، تحلیل و تطبیق قرار دهیم. روش پژوهش به صورت توصیفی - تحلیلی و ابزار جمع‌آوری داده‌ها، کتابخانه‌ای است. در راستای شناخت هر چه بیشتر پیکرک‌های حوزه‌های مورد بررسی، هدف اصلی پژوهش، کارکرد پیکرک‌ها و در نهایت ارتباط این داده‌ها با جامعه و اجتماع ساکنان شرق ایران است. نتایج حاصل شده نشان می‌دهد، پیکرک‌های انسانی جنوب شرق و شمال شرق ایران، علیرغم تفاوت در جغرافیای محل ساختشان یعنی شهر سوخته و تپه حصار، از لحاظ سبک ساخت، دقیقاً شبیه به هم هستند؛ به گونه‌ای که پیکرک‌های این دو حوزه، مسبک و به دور از واقع‌گرایی و در نهایت سادگی ساخته شده‌اند و تنها تفاوت‌شان در میزان پخت آن‌ها است که در شمال شرق ایران پیکرک‌ها پخت بهتری نسبت به جنوب شرق داشته‌اند. از لحاظ عملکردی این پیکرک‌ها در هر دو حوزه فرهنگی ایران دقیقاً شبیه به هم بوده و در ارتباط با زایش و باروری ایجاد شده و تشابهاتی را با پیکرک‌های محوطه‌های عصر مفرغ آسیای میانه از جمله (آلتین تپه، نمازگاه، مهرگره) و محوطه تورنگ تپه دارند.

کلید واژه‌ها: پیکرک، مادینه، عصر مفرغ، شهر سوخته، تپه حصار.

<https://dx.doi.org/10.22034/45.106.1>

فصلنامه اثر

نشریه پژوهشکده ابنیه و بافت‌های تاریخی، پژوهشگاه میراث فرهنگی و گردشگری، تهران، ایران

ناشر:

پژوهشگاه میراث فرهنگی و گردشگری

حق کپی رایت انتشار: این نشریه دارای دسترسی باز، تحت قوانین گواهی‌نامه بین‌المللی Creative Commons Attribution 4.0 International License منتشر می‌شود که اجازه اشتراک (تکثیر و بازآرایی محتوا به هر شکل) و انطباق (باز ترکیب، تغییر شکل و بازسازی براساس محتوا) را می‌دهد.

URL: <https://athar.richt.ir/article-2-1295-fa.html>

صادقی، سارا؛ رشیدی‌مفرد، ناهید؛ افخمی، بهروز؛ و فیضی، فرزاد، (۱۴۰۳). «بررسی و مطالعه تطبیقی پیکرک‌های مادینه زنان عصر مفرغ در شرق ایران

(مطالعه موردی: شهر سوخته و تپه حصار)». اثر، ۴۵ (۱۰۶): ۵-۲۸. <https://dx.doi.org/10.22034/45.106.1>

مقدمه

در عصر مفرغ فرایندهای فرهنگی، فناوری، اجتماعی و اقتصادی سرعت و گسترش بیشتری نسبت به دوره مس‌سنگی یافته بود (طلایی، ۱۳۸۸). فرهنگ‌های دوران مفرغ در ایران از حدود اوایل هزاره سوم ق.م تا اواسط هزاره دوم ق.م، یعنی حدود ۱۵۰۰ سال را در برمی‌گیرد که در آثار مکتوب باستان‌شناختی ایران چندان شناخته شده نیست (طلایی، ۱۳۸۸)؛ البته این بدان معنی نیست که بقایای فرهنگی این دوران هنوز کشف نشده، بلکه برعکس حجم اطلاعات مربوط به این دوران به اندازه‌ای است که می‌توان ابعاد گوناگون آن را در چارچوب دوران مفرغ مشخص کرد. هنر مفرغ‌کاری موجب روابط تجاری و فرهنگی بین اقوام و ملل گردید و در این عرصه ایران از مناطقی است که به موازات تمدن‌های مصر و بین‌النهرین، این آلیاژ را به‌سرعت شناخت و به تولید آن پرداخت. آثار فرهنگی به‌دست‌آمده از شرق ایران از هر جنس، رنگ و نوعی که باشد همواره نیاز به نگاه دقیق و موشکافانه‌ای دارد. در میان اشیای بی‌شمار مکشوفه در این دو حوزه فرهنگی، طیف گسترده‌ای از آثاری با عنوان پیکرک با فرم‌ها و تکنیک‌های ساخت خاص، شناخته شده است. از مشخصه‌ی بارز پیکرک‌ها، دارا بودن اعضا بدن انسان یا حیوان مانند سر و دست و گاهی اجزا آن مانند چشم، گوش و هم‌چنین اعضای جنسی انسان مانند آلت تناسلی است. پیکرک انسانی گاه با نام آنتروپومورفیک به معنی شبه‌انسان نیز خوانده می‌شود که در لغت‌نامه آکسفورد از آن به «نمادی از خدا در شکلی از انسان» تعبیر شده است (Daems, 2004). پیکرک گذشته از داده‌ای مادی و فرهنگی، می‌تواند گوشه‌هایی پنهان از آیین، تفکر و رسوم و دغدغه‌های زیستی و اجتماعی مردمشان را آشکار نماید (فیروزمندی و کزازی، ۱۳۸۹).

آنچه که بیش از همه توجه باستان‌شناسان و محققان را برمی‌انگیزد، کارکرد و معنای حقیقی این پیکرک‌ها است (Eliade and Adams, 1987). عملکردهای ارائه شده در خصوص این داده‌های فرهنگی شامل اسباب‌بازی بودن و کارکرد تعلیمی آن (فیروزمندی و کزازی، ۱۳۸۹)، احترام به اجداد و مردگان جوامع اولیه، پرستش اجداد و ارواح گذشتگان (Schmandt-Besserat, 1987)، تولد، زایش و تدفین (Eliade and Adams, 1987) می‌باشد. اکثر محققان تا به امروز بر جنبه مذهبی پیکرک‌ها تأکید داشته و یا به دلیل شاخص و برجسته بودن اندام‌های خاص تعدادی از پیکرک‌ها، آن‌ها را نمادی از الهه باروری و حاصل‌خیزی دانسته که نمایی از خدایان مورد پرستش آن زمان نیز محسوب می‌شوند (Voigt and Meadow, 1983). پراکنش و فراوانی این داده‌های فرهنگی نشانگر اهمیت این دست‌ساخته‌ها برای جوامع عصر مفرغی بوده است و شناخت فرمی این آثار در شناسایی چگونگی فرهنگ جوامع این دوره حائز اهمیت است. هدف این پژوهش علاوه بر تحلیل بصری این داده‌ها در حوزه‌های مورد مطالعه، تحلیل نقش و عملکرد آن‌ها نیز می‌باشد؛ بنابراین مطالعه این آثار می‌تواند علاوه بر بازشناسی برخی از پیکرک‌های این دوره، جواب‌گوی پرسش‌های بی‌شماری از هنر دوره مفرغی در زمینه‌های گوناگون از جمله فرهنگ، مذهب و نقش و حضور افراد برحسب جنسیتشان در جامعه باشد. اساسی‌ترین پرسش پژوهش حاضر این است که پیکرک‌سازی دوره مفرغ در جنوب شرق و شمال شرق ایران از لحاظ فرمی دارای چه اشتراکات و افتراقاتی است؟ پیکرک‌های انسانی مادینه این دو حوزه فرهنگی دربرگیرنده چه عملکردهایی بوده‌اند؟

پیشینه پژوهش

یکی از مهم‌ترین دستاوردهای کاوش‌های باستان‌شناسی در شرق ایران کشف تعداد زیادی پیکرک انسانی است. پژوهش‌های زیادی در خصوص دو محوطه شهر سوخته و تپه‌حصار در ابعاد مختلف در زمینه‌های گوناگون شامل معماری، سفال، مهرها، نقش‌مایه‌ها، ساختار سیاسی، اجتماعی، فنون پزشکی و ... در این دو فرهنگ صورت گرفته است. پژوهش‌های شاخص در زمینه تحقیق حاضر خصوصاً پیکرک‌های حوزه شرق ایران شامل موارد زیر است:

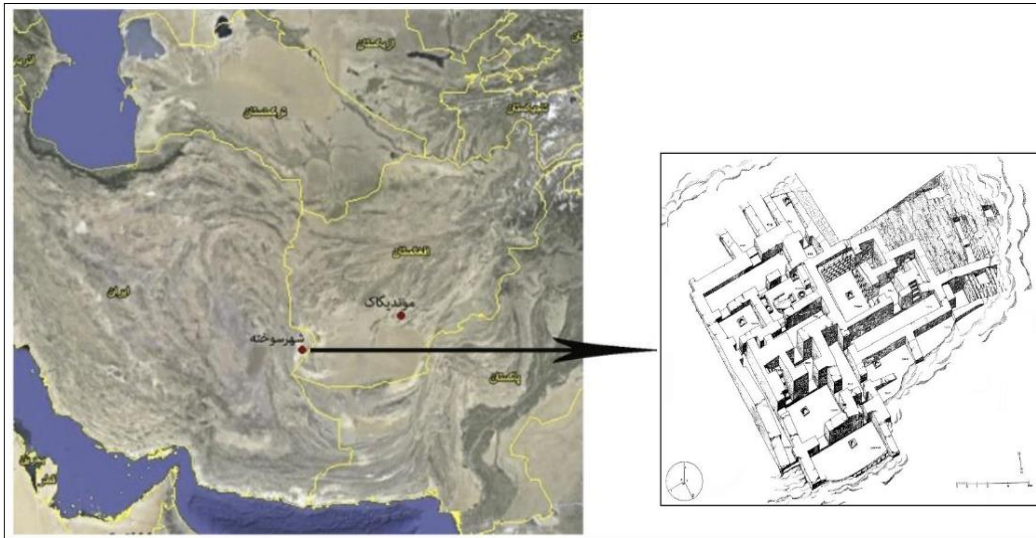
«پیکرک‌های گلی انسانی نویافته استان هرمزگان، حوزه فرهنگی بلوچستان، جنوب شرق ایران» نوشته مرتضی حصارى و سیامک سرلک (۱۳۹۵)، «مقایسه سبکی گاه نگاری پیکرک‌های انسانی شهر سوخته با فرهنگ‌های همجوار در دوره مفرغ» نوشته مهین جهانبخش و همکاران (۱۳۹۷)، «مطالعه پیکرک‌های انسانی شمال شرقی ایران باستان و آسیای میانه در عصر مفرغ از منظر ریخت‌شناسی» نوشته سمیرا نصرافهانی و علیرضا طاهری (۱۳۹۹). بدین ترتیب تاکنون پژوهشی که به مقایسه پیکرک‌های انسانی در شمال‌شرق و جنوب‌شرق ایران در عصر مفرغ پردازد، صورت نگرفته است؛ لذا این پژوهش می‌تواند به روشن‌شدن خصایص سبکی پیکرک‌های این دو حوزه مهم فرهنگی، مفاهیم پیکرک‌ها در دو حوزه و تفاوت‌ها و اشتراکات این داده مهم فرهنگی از لحاظ فرهنگ بصری کمک نماید.

روش پژوهش

این پژوهش از بعد روش، توصیفی - تحلیلی و مقایسه‌ای و از دیدگاه هدف، بنیادی به‌شمار می‌رود. جامعه پژوهش شامل پیکرک‌های زنان در دو محوطه تپه حصار و شهر سوخته متعلق به بازه زمانی دوره مفرغ می‌باشد. نمونه‌های موردبررسی در این پژوهش، جنس‌های مختلفی از سفال، مفرغ، سنگ و غیره را شامل می‌شود که نشانگر اهمیت این دست‌ساخته‌ها در جوامع عصر مفرغی بوده است. در این پژوهش، اساس کار بر پژوهش کتابخانه‌ای استوار است. در پژوهش‌های توصیفی - تحلیلی، نویسنده علاوه بر تصویرسازی آنچه هست، به تشریح داده می‌پردازد. پژوهش حاضر برای فهم و درک تصویر بصری پیکرک‌های انسانی زنان جنوب‌شرق و شمال‌شرق ایران به بررسی و مطالعه آن‌ها دست یازیده و با روش مقایسه‌ای افتراقات و اشتراکات این آثار فرهنگی را بررسی کرده و از دید تاریخی و تحلیلی عملکرد این داده‌های مهم را مورد مطالعه قرار داده است.

چشم‌انداز فرهنگی حوزه مورد بررسی

۱- شهر سوخته: نام سلسله تپه‌های به‌هم‌چسبیده و وسیعی با ارتفاع بین ۱۲ تا ۱۸ متر از سطح زمین‌های اطراف در ۵۶ کیلومتری راه بین زابل و زاهدان در استان سیستان و بلوچستان است. این شهر، مهم‌ترین محوطه باستانی سیستان در کنار دلتای رود هیرمند طی هزاره‌های چهارم و سوم پیش از میلاد است. کاوش‌ها در شهر سوخته توسط باستان‌شناسان از سال ۱۹۶۸ شروع شده است و تا امروز نیز ادامه دارد. در سال‌های ۱۹۶۸ تا ۱۹۷۸ به وسیله باستان‌شناسان ایتالیایی از مؤسسه ایزمئو مورد کاوش قرار گرفته است (Tosi, 1983). سپس از سال ۱۳۷۶ تا سال ۱۳۸۸ ه.ش باستان‌شناسان ایرانی به سرپرستی دکتر منصور سیدسجادی به کاوش در بخش‌های مختلف این تپه کلیدی در جنوب شرق ایران مشغول بوده‌اند (Sajjadi et al., 2003). ۱۲۰ هکتار از وسعت ۱۵۱ هکتاری شهر دارای آثار و بقایای باستانی است و گسترده‌ترین دوره آن متعلق به ۲۸۰۰ تا ۲۵۰۰ سال پیش از میلاد است که وسعت آن به حدود ۸۰ هکتار می‌رسد (جابرانصاری و همکاران، ۱۳۸۹) (شکل ۱). چهار دوره زندگی (I-IV) در این سایت شناخته شده است که در زمان شکوفایی‌اش از طرف شرق با تمدن‌های همزمان در شبه‌قاره هند و سرزمین‌های سند و پنجاب، از شمال با تمدن‌های موجود در شمال خراسان بزرگ و جنوب جمهوری ترکمنستان فعلی و از غرب با تمدن‌های ایلامی و دشت شوشان در ارتباط بوده و محل برخورد نژادها فرهنگ‌های مختلف بوده است (جابرانصاری و همکاران، ۱۳۸۹ و Tosi, 1968). شهر سوخته حاوی اشیاء ارزشمندی است که می‌تواند به بازسازی اوضاع اقتصادی، اجتماعی و فرهنگی این حوزه کمک شایانی بکند. از یافته‌های مهم در محوطه شهر سوخته، پیکرک‌های انسانی هستند که با مطالعه دقیق آن‌ها می‌توان به بخشی از رهیافت‌های فکری و اعتقادی مردم آن زمان پی برد.

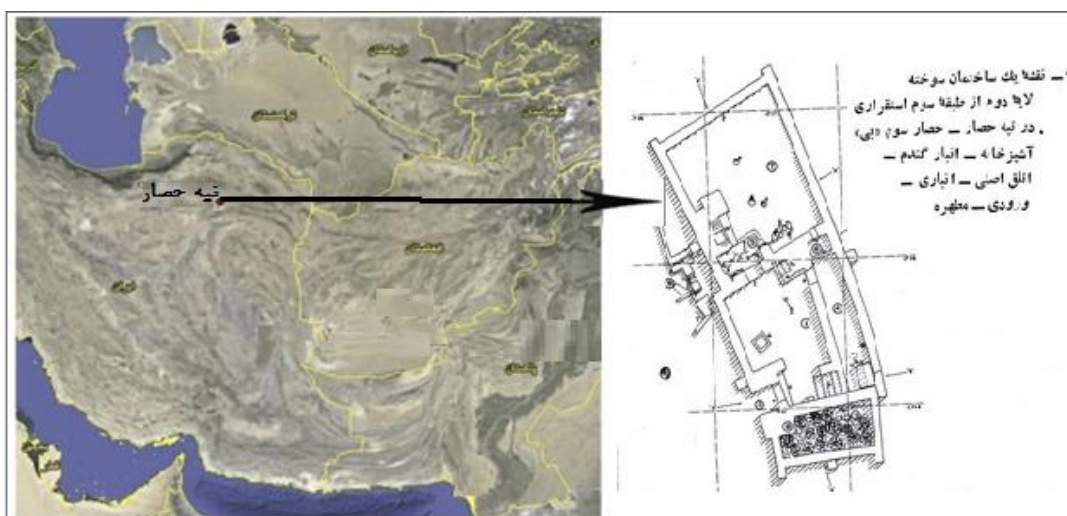


شکل ۱. موقعیت جغرافیایی شهر سوخته در ایران (سمت چپ)، نقشه ساختمان شهر سوخته (سمت راست) (منبع: Biscione, 1979)
 Fig. 1: Geographical location of the Burnt City in Iran (left), building map of the Burnt City (right) (Source: Biscione, 1979).

۲- تپه حصار: محوطه تپه حصار در حاشیه جنوب شرقی دامغان، در یک منطقه نیمه خشک، در پای مخروطه افکنه های جنوبی رشته کوه البرز قرار گرفته است. یکی از سرشاخه های رودخانه چشمه علی از کنار محوطه عبور می کند. این محوطه مجموعه ای از ناهمواری ها با وسعت دوازده هکتار را شامل می شود (Roustaei, 2004). این محوطه ابتدا توسط اریخ اشمیت (Erich Schmidt) از دانشگاه پنسیلوانیا در طی سال های ۱۹۳۱ و ۱۹۳۲ میلادی مورد کاوش باستان شناسی قرار گرفت (Roustaei, 2010; Schmidt, Schmidt, 2013, and). دکتر اشمیت تپه حصار را به سه لایه یا دوره استقرار تقسیم کرده است. هر یک از این سه دوره، به دوره های بلندمدت و کوتاه مدت تقسیم شده اند (Schmidt, 1937)، دایسون در سال ۱۹۷۲ (دایسون، ۱۳۵۱) و توزی در سال ۱۹۸۷ (Tosi, 1983) کاوش های تکمیلی را انجام دادند. در سال ۱۹۷۶ م. هیأتی مشترک به سرپرستی "رابرت دایسون" و "موریتزیو توزی"، به منظور ارزیابی یافته های اشمیت طی دو ماه پژوهش های گوناگونی در تپه حصار انجام دادند. دایسون فازبندی حصار توسط اشمیت را اصلاح کرد (Dyason and Howard, 1989) و با طبقه بندی دقیق آثار به دست آمده از مهم ترین بقایای ایران عصر مفرغ بر روی زمین، یعنی ساختمان سوخته لایه III B، عملکرد بخش های مختلف این بنا را به دقت تشریح کرد (دایسون، ۱۳۵۱). کاوش های بعدی در تپه حصار توسط کوروش روستایی (Roustaei, 2008) صورت گرفت. کاوش ها و بررسی های صورت گرفته در این محوطه نشانگر این است که این سایت شاهد خوبی بر وجود مبادلات تجاری - فرهنگی بین تمدن های بین النهرین و فلات ایران است (سرلک و آقاجانی، ۱۳۹۵) (شکل ۲).

تپه حصار شامل محوطه باستانی، قلعه خشتی و کاخ ساسانی است (امیرکلایی و همکاران، ۱۳۹۱). این محوطه مهم و باستانی و شاخص عصر مفرغ از چند تپه و پشته کوچک و درعین حال تپه اصلی با ابعاد ۳۰۰×۲۰۰ متر تشکیل یافته است. تپه حصار به دور از فلات مرکزی بوده و روابط فرهنگی نزدیکی با مناطق شرق ایران و شمال رودخانه اترک که ترکمنستان امروزی می باشد، داشته است (پیت من، ۱۳۸۴). در کاوش های صورت گرفته آثار ارزنده ای متعلق به هزاره های ۵ تا ۲ ق.م آشکار شد. براساس یافته های به دست آمده، قدیمی ترین لایه های تپه حصار به اواخر هزاره پنجم قبل از میلاد بازمی گردد و استقرار در آن تا حدود ۱۷۰۰ ق.م (پایان عصر مفرغ) به طور پیوسته ادامه داشته و پس از آن هیچ گاه مورد سکونت قرار نگرفته است (Roustaei, 2010: 23-27). این تپه

دارای سه دوره فرهنگی است که از پایین به بالا به صورت I، II و III تقسیم شده است (طلایی، ۱۳۸۸) که هر طبقه چند لایه باستانی دارد (افشارفر، ۱۳۸۵). در نتیجه این کاوش‌ها آثار بسیار زیادی اعم از سفال‌ها، ظرف‌های مرمی، پیکرک‌ها و ... یافت شده است.



شکل ۲. موقعیت جغرافیایی محوطه تپه حصار دامغان در نقشه ایران (سمت چپ)، ساختمان محوطه تپه حصار (سمت راست) (منبع: <https://iranmonument.com>، تپه حصار دامغان)

Fig. 2: Geographical location of the Damghan Tepe Hesar site on the map of Iran (left), the Tepe Hesar site building (right) (Source: <https://iranmonument.com>, Damghan Tepe Hesar)

یافته‌ها

در راستای پاسخ به سؤال اصلی پژوهش که «پیکرک‌سازی دوره مفرغ در جنوب و شمال شرق ایران از لحاظ فرمی دارای چه اشتراکات و افتراقاتی هستند؟ و پیکرهای انسانی مادینه این دو حوزه فرهنگی دربرگیرنده چه عملکردهایی بوده است؟» منابع و مأخذ باستان‌شناسی و تاریخی مورد تحلیل و ارزیابی قرار گرفت. پیکرک‌های هر دو محوطه شهر سوخته و تپه حصار دربرگیرنده نمونه‌های مادینه و از جنس‌های متنوع مفرغی، سنگی و سفالی هستند که در ادامه معرفی و مورد تطبیق قرار گرفته‌اند.

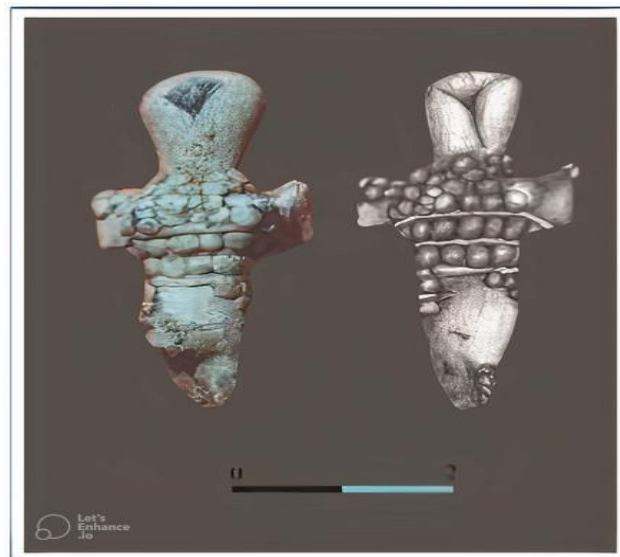
۱- پیکرک‌های مادینه شهر سوخته

پیکرک‌های انسانی زنان در شهر سوخته نسبت به پیکرک‌های مردان و جانوری از تنوع بیشتری برخوردارند و تقسیم‌بندی‌های متفاوتی از آن ارائه شده است. از دوره دوم شهر سوخته شمار زیادی پیکرک‌های زنانه یافت شده است (Tosi, 1983). این پیکرک‌ها را می‌توان در سه دسته زیر قرار داد: الف. نشسته، ساده‌شده با شکم برآمده، ب. نیم‌تنه با دست‌ها روی شکم، ج. ایستاده، شکم برآمده، پاهای دراز و سینه‌های برجسته. اولین دسته از پیکرک‌های زنان شهر سوخته بدین‌صورت است که آناتومی بدن به‌صورت چلیپایی است و جزئیات صورت معمولاً نشان داده نشده و بر روی لباس تزئیناتی به شکل پولک‌های برجسته مشاهده می‌گردد (شیرازی، ۱۳۸۸) (شکل ۳). مهم‌ترین ویژگی پیکرک‌های چلیپایی، اندازه کوچک آن‌ها و وضعیت ایستاده با پاهای بسته‌شان است (شکل ۴).

فرم سبکی پیکرک‌های دیگر شهر سوخته به حالت نشسته است که کاملاً مشبک هستند. این پیکرک‌ها بین ۴ تا ۸ سانتی‌متر ارتفاع دارند و معمولاً به‌صورت نشسته و دست‌ها به طرفین باز و نیم‌تنه بالای آن‌ها به شکل استوانه یا

مثلث و پاها به شکل مخروط است. یکی از این پیکرک‌ها مادری را نشان می‌دهد که بچه‌ای را حمل می‌کند (شیرازی، ۱۳۸۸). در اکثر پیکرک‌های نشسته زنان در شهر سوخته، از نقش مایه‌های مخروطی و مثلثی برای نشان دادن اجزا بدن استفاده شده است. پیکرک‌های نشسته زنان شهر سوخته تقریباً فاقد سر هستند که می‌تواند عمدی یا غیرعمد باشد، زیرا این سبک پیکرک‌سازی پیشینه‌ای بس طولانی دارد، به گونه‌ای که نمونه‌هایی از این دسته (پیکرک بودن سر) را می‌توان در شوش، گنج‌دره و چغامیش (دوره مس‌سنگی)، تل باکون (هزاره سوم پیش از میلاد) (دیمز، ۱۳۸۸)، تپه‌حصار (روستایی، ۱۳۸۵) و ... مشاهده کرد (طلایی، ۱۳۸۸). نمونه بعدی پیکرکی است که دارای سینه‌های برجسته که در زیر گردش تزئیناتی به صورت رشته‌های مدور متحدالمرکز دارد و در روی سینه‌اش گلوله‌های گلی افزوده به صورت یک گردن‌بند درشت خودنمایی می‌کند (جهانبخش و همکاران، ۱۳۹۷ و Cortesi et al., 2008) (شکل ۵).

سبک دیگری از پیکرک‌های شهر سوخته استوانه‌ای بین ۵ تا ۱۰ سانتی‌متر است که جزئیات بدن و صورت نشان داده نشده و سر پیکرک مستقیماً به بدن چسبیده است (جهانبخش و همکاران، ۱۳۹۷؛ سیدسجادی، ۱۳۸۵؛ شیرازی، ۱۳۸۸) (شکل ۶).



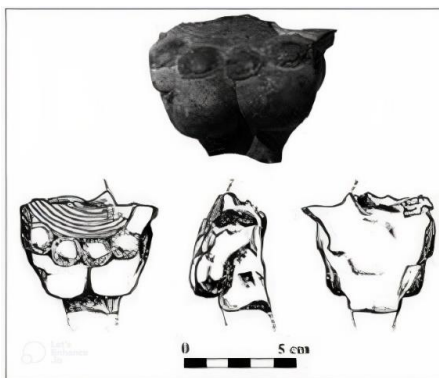
شکل ۳. پیکرک زن چلیپایی شکل با تزئینات روی بدن (منبع: Shirazi, 2007)

Fig. 3: Cruciform female figurine with decorations on the body (Source: Shirazi, 2007)



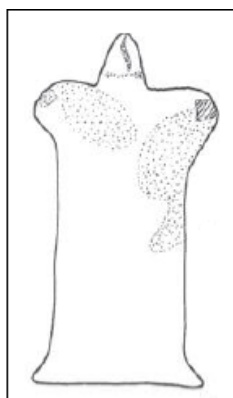
شکل ۴. نمونه‌هایی از پیکرک‌های زن چلیپایی شکل شهر سوخته (منبع: Shirazi, 2007)

Fig. 4: Examples of cruciform female figurines from the Burnt City (Source: Shirazi, 2007)



شکل ۵. پیکرک زن شهر سوخته بدون سر با تزئیناتی بر روی گردن (منبع: Jarrige, Aurore and Gonzague, 2011).

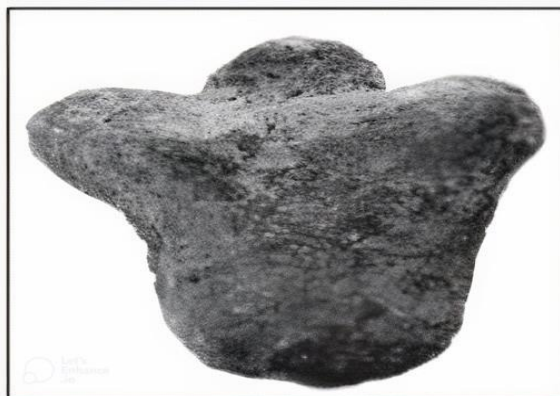
Fig. 5: Headless female figure from the Burnt City with decorations on the neck (Source: Jarrige, Aurore and Gonzague, 2011)



شکل ۶. پیکرک زن استوانه‌ای با سر چسبیده به بدن در شهر سوخته (منبع: جهانبخش و همکاران، ۱۳۹۷).

Fig. 6: Cylindrical female figure with head attached to body in the Burnt City (Source: Jahanbakhsh, Shirazi, Kharazmi and Afzali, 2018)

تعداد زیادی از پیکرک‌های زن از شهر سوخته به دست آمده که کاملاً مسبک و بدون جزئیات ساخته شده‌اند. در شکل ۷ پیکرکی را می‌بینیم که سینه‌های زنانه آن برای نشان دادن جنسیت مشخص شده است (جهانبخش و همکاران، ۱۳۹۷) (شکل ۷). این پیکره‌ها یادآور تندیس باروری‌اند که از سوی سایر تمدن‌های آن دوران ساخته شده‌اند و به رواج اندیشه‌های همبسته با مذاهب برکت‌خیزی در جامعه شهر سوخته اشاره دارند. یک پیکره بانویی از جنس برنز (شکل ۸) به بلندی ۲۹ سانتی‌متر کشف شده که کوزه‌ای را بر سر خود نگه داشته است (Tucci, 1977). این پیکره مفرغی با کوزه آب بر سر را می‌توان تجسمی از یک ایزد بانوی ناظر بر آب‌ها دانست.



شکل ۷. پیکرک سنگی بدون جزئیات زن شهر سوخته (منبع: Shirazi, 2007)

Fig. 7: Stone statue without details of the woman of the Burnt City (Source: Shirazi, 2007)

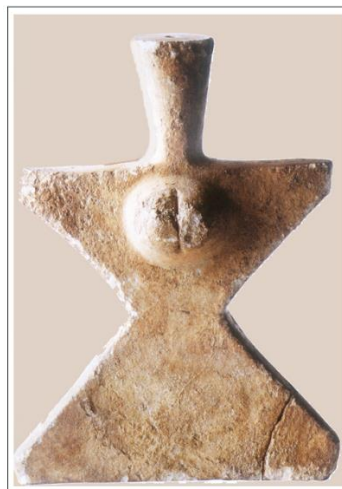


شکل ۸. پیکره مفرغی بانو، یافت شده از شهر سوخته (منبع: موزه ملی ایران).

Fig. 8: Bronze statue of a woman, found in the Burnt City (Source: The National Museum of Iran)

۲- پیکرک‌های مادینه تپه حصار

پیکرک‌های تپه حصار دامغان بسیار قابل توجه‌اند. این پیکرک‌ها در یک بستر تدفینی کشف شده و به صورت انتزاعی کار شده و فاقد نشان‌های صورت‌اند (امیرکلایی و همکاران، ۱۳۹۱). هم‌چنین تعدادی پیکرک ساده و تجریدی به دست آمده که از لحاظ زیبایی و ظرافت حائز اهمیت هستند. تاریخ ساخت این پیکرک‌ها حدود ۱۷۰۰-۲۰۰۰ ق.م است (نصر اصفهانی و طاهری، ۱۳۹۹). با توجه به تجریدی بودنشان، اشاره خاصی به برآمدگی‌های زنانه دارند که تأکیدی بر مفهوم و زایش این الهه‌های مادر است. از شاخص‌ترین نمونه‌ها پیکرکی از سنگ مرمر گچی ساده است که آناتومی بدنش بدین صورت است که بدن از دو مخروط ناقص ساخته شده و در وسط سینه‌اش یک قسمت برجسته‌ی دکمه‌مانند وجود دارد و در وسط با یک شکاف به دو قسمت تقسیم شده و تجسمی از سینه‌های زن بوده (همان) و آناتومی بدن بسیار ساده و بدون جزئیات است (شکل ۹).



شکل ۹. پیکرک مکشوفه از تپه حصار دامغان (منبع: <https://www.cgie.org.ir/fa/article/236559>)

Fig. 9: Statue discovered from Damghan's Tepe Hesar

(Source: <https://www.cgie.org.ir/fa/article/236559>)

پیکرک بعدی که از گل سرخ ساخته شده و متعلق به ۲۴۰۰ ق.م از تپه حصار دامغان یافت شده است متعلق به زنی است که فاقد سر است و به صورت انتزاعی ساخته شده است (نصراصفهانی و طاهری، ۱۳۹۹). پاهای این پیکرک به هم چسبیده و دست‌ها از هم باز و از تجسم پاها صرف‌نظر شده است (شکل ۱۰). نمونه پیکرک بعدی تپه حصار متعلق به پیکرک‌های گلی است که تماماً فاقد سر بوده و دست‌هایشان را باز کرده‌اند و با شکم‌های برآمده و پاهای به هم چسبیده ساخته شده‌اند که با توجه به آناتومی بدنش به نظر می‌رسد نشانه‌هایی از بارداری را مدنظر داشته‌اند (شکل ۱۱).



شکل ۱۰. پیکرک زن باردار از تپه حصار دامغان (منبع: طاهری، ۱۳۹۳).

Fig. 10: The body of a pregnant woman from the Tepe Hesar in Damghan (Source: Taheri, 2014)



شکل ۱۱. پیکرک زن باردار از تپه حصار دامغان (منبع: امیرکلائی و همکاران، ۱۳۹۱).

Fig. 11: Pregnant woman's papyrus from Damghan's Tepe Hesar (Source: Amirkalaei, Safari and Haidari, and Soudi, 2012)

نمونه پیکرک دیگر یافت شده در تپه حصار متعلق به زنی است که در عین تجریدی‌بودنش، اشاره خاصی به برآمدگی‌های زنانه در قسمت سینه‌های زن دارد و تأکیدی ویژه بر مفهوم باروری و زایش است. این پیکره، سری همچون دوزنقه دارد که در رأس آن و طرفین سوراخ‌هایی را می‌توان مشاهده کرد (نصراصفهانی و طاهری، ۱۳۹۹). به نظر می‌رسد این نوع سوراخ‌ها تزئیناتی برای گوش‌هایش باشد. این پیکرک دو دست خود را به اطراف

باز کرده و سینه‌های آن با دو برآمدگی مشخص شده است. در میانه بدن پیکرک برای نشان دادن کمر، آن ناحیه باریک شده و در قسمت پایینی قطر آن افزایش یافته است (شکل ۱۲).



شکل ۱۲. پیکرک زن باردار از تپه حصار دامغان (منبع: امیرکلائی و همکاران، ۱۳۹۱).

Fig. 12: The body of a pregnant woman from the Tepe Hesar in Damghan
(Source: Amirkalaei, Safari and Haidari, and Soudi, 2012)

بحث و تحلیل

۱- مقایسه آناتومی پیکرها

با مقایسه پیکرک‌های پیدا شده در تپه حصار و شهر سوخته از لحاظ ساختار و فرم و ظاهر این گونه پیکرک‌ها شباهت و تأثیرات چشمگیری که بر روی هم داشته‌اند را می‌توان مشاهده کرد. یکی از این شباهت‌ها این است که تمام آن‌ها زن بوده، دارای برجستگی‌های زنانه و آرایش‌های بسیار ساده و با تزیینات اندک (گردنبندها و گوشواره) می‌باشند. از لحاظ ریخت و ظاهر در عناصر ساختاری شبیه به هم هستند. این پیکره‌ها بسیار ساده و تجریدی، با اشاره بر اندام زنانگی ساخته شده‌اند.

از لحاظ فرم صورت تماماً فاقد جزئیات صورت هستند. عمدتاً شامل بدن‌هایی فاقد سر با بازوهای کوتاه و قطع شده و دستانی باز شده به طرفین هستند. از لحاظ پخت، پیکرک‌های شهر سوخته بسیار نامرغوب بوده و در مقایسه با تپه حصار بسیار خام‌دستانه ساخته شده‌اند. به طوری که به آسانی تخریب می‌شوند؛ اما در تپه حصار پخت این آثار نسبتاً بهتر بوده که نشان‌دهنده رویدادی با نام تحت کنترل بودن حرارت در پخت سفال این منطقه می‌باشد.

۲- عملکرد پیکرها

تقریباً برهنگی در تمامی پیکره‌های زنانه نقطه مشترک آن‌هاست و تأکید بر بزرگی سینه و شکم و مهم‌تر از همه تأکید بر باردار بودن زن و زایمان دارد و صرفاً نشان دادن زن بودن، نیست. همان‌طور که از مقایسه تندیس زنان یافت شده به سادگی می‌توان فهمید که بخش‌های مربوط به زاینده‌گی یعنی سینه‌ها، شکم و لگن مرکز توجه بوده و

سر و دست جنبه فرعی داشته و خلاصه شده است (حصاری و سرلک، ۱۳۹۸). به گونه‌ای که در اکثر پیکره‌های هر دو محوطه مورد مطالعه چنین نظریه‌ای صدق می‌کند؛ بنابراین در شهر سوخته و تپه‌حصار پیکره‌هایی با سینه‌هایی برجسته و بدون سر ساخته شده‌اند که تصویری از زایمان و بارداری را به نمایش گذاشته‌اند. حصاری و اکبری در این خصوص می‌گویند: «علت وجودی این پیکره‌ها با این شکل و شمایل نشانی از زایمان و ازدیاد جمعیت را دارند تا الهه و برکت دادن به زمین» (حصاری و اکبری، ۱۳۹۸). در پیکره‌های پرستشگران مادینه پوشش‌ها همراه با نشان دادن جزئیات کامل می‌شود (نصراصفهانی، طاهری، ۱۳۹۹).

پیکره‌ها و اندام‌های جنسی زنانه نشان از اهمیت جنس مؤنث در جامعه عصر مفرغی در شهر سوخته و تپه‌حصار را دارد. این داده‌های فرهنگی اهمیت زن را در جامعه آن زمان و مقام ارزشمند آن در ساختار سیاسی، اجتماعی و اقتصادی را نشان می‌دهد. این پیکره‌ها یادآور نمونه‌های رایج از تندیس باروری هستند که از سوی سایر تمدن‌های هم‌جوار آن دوران نیز ساخته شده‌اند. از آنجایی که زن منشأ زندگی محسوب می‌شود، پس فعالیت جنسی زنان و اندامی که در ایجاد زندگی و تولد فرزند نقش داشت نیز مورد تأکید قرار می‌گرفت و همین سبب تقدس زن می‌گردید. به طوری که این مسئله برای مردمان جوامع عصر مفرغ آن‌چنان مسلم گشته بود که اقدام به نمایش گذاشتن این اندام‌ها در داده‌های فرهنگی‌شان می‌کردند. در نهایت با مقایسه پیکره‌های شهر سوخته با تپه‌حصار می‌توان الگوپذیری این نقاط را در خصوص پیکره‌سازی هر دو محوطه در یک بازه زمانی یعنی دوره مفرغ را به قطعیت پذیرفت (شکل ۱۷).

۳- الگوپذیری محوطه‌های هم‌جوار در ساخت پیکره‌های زنانه

۱- تورنگ تپه: تورنگ تپه در ۲۰ کیلومتری شمال شرقی گرگان واقع شده و متشکل از تپه‌های کوچک و بزرگ نزدیک به هم است (ملک‌شهمیرزادی، ۱۳۸۷). در سال ۱۹۳۱ فردریک وولسین از طرف مؤسسه آمریکایی هنر و باستان‌شناسی ایران و موزه پنسیلوانیا، در تورنگ تپه حفاری کرد. کاوش‌های او نشان داد که قدمت آثار تورنگ تپه به هزاره چهارم پیش از میلاد می‌رسد (Wulsin, 1932). در سال ۱۹۶۰ و ۱۹۷۹ ژان دئی از دانشگاه لیون فرانسه، به سبزه فصل حفاری مداوم در تورنگ تپه پرداخت که حاصل آن تعیین گاه‌نگاری روشنی از محوطه با نه دوره فرهنگی بود که از مهم‌ترین مراکز استقرار در شمال شرق ایران محسوب می‌شود (Deshayes, 1969 and 1975). گسترش فرهنگ این محوطه به همراه محوطه نمازگاه و تأثیر آن بر فرهنگ‌های مناطق دورتری همچون سیستان و افغانستان، باعث اهمیت ویژه این تپه شده است (اسکالونه، ۱۴۰۱). اغلب پیکره‌های انسانی تورنگ تپه بی‌تناسب هستند، هرچند در نمونه‌هایی از ایشان، واقع‌گرایی هم به چشم می‌خورد. در اکثر این پیکره‌ها بر اندام‌های جنسی زنانه تأکید زیادی شده و این حیث قابل قیاس با پیکره‌های تپه‌حصار و شهر سوخته است. تعدادی از پیکره‌های سفالین زنانی را شامل می‌شود که با دست‌های خود پستان‌هایشان را می‌فشارند و بخش فوقانی کشیده و بلندی دارند. در تعدادی از پیکره‌های تورنگ تپه زنان دستان خود را باز کرده، کمرشان باریک است و با دستبندهایی تزئین شده‌اند (Daems, 2004) (شکل ۱۳). در این پیکره‌ها خصایص مادینگی کاملاً آشکار است و می‌توان از آن به‌عنوان الهه زیبایی و حاصلخیزی یاد کرد. این تأکید بر زنانگی پیکره‌ها در آلتین تپه (۲۳۰۰ - ۲۰۰۰ ق.م) نیز مشاهده می‌شود (شکل ۱۴).



تصویر ۱۳. بیکره سفالی الهه باروری و حاصلخیزی، عصر مفرغ، تورنگ تپه (سمت راست) (منبع: طاهری، ۱۳۹۳).

Fig. 13: Clay figurine of the goddess of fertility and fertility, Bronze Age, Turang Tepe (right) (Source: Taheri, 2014)

تصویر ۱۴. بیکره زن با سینه‌ی بزرگ، آلتین تپه، عصر مفرغ (سمت چپ) (منبع: Gorshunova and Peshkova, 2013)

Fig. 14: Female figure with large breasts, Altyn Tepe, Bronze Age (left) (Source: Gorshunova and Peshkova, 2013)

۲- آلتین تپه: این محوطه در جنوب شهر تجن و نزدیکی عشق‌آباد واقع شده (نوراللهی، ۱۳۹۴) و لایه‌های ۱۵ گانه آن اکثراً مربوط به دوره مفرغ هستند (سیدسجادی، ۱۳۹۵). بسیاری از بیکرک‌های کشف شده از این محوطه تزئینات کنده و علائم نمادین دارند. در عصر مفرغ در آلتین تپه بیکرک‌های زنانه قرمز رنگ در خانه‌ها نگهداری و درگورها به صورت دسته‌جمعی قرارداد می‌شدند (Masson, 1992؛ فرامکلین، ۱۳۷۲). در بیکرک‌های آلتین تپه از فرم‌های هندسی مثلثی - هرمی و ترکیب آن با دایره - کروی در ساخت اندام‌های زنانه بهره گرفته شده و دست‌ها به سمت دو طرف باز شده است. همچنین بر برجستگی سینه، گردی بارداری در قسمت پایین و مفاهیم باروری تأکید شده است (شکل ۱۵).



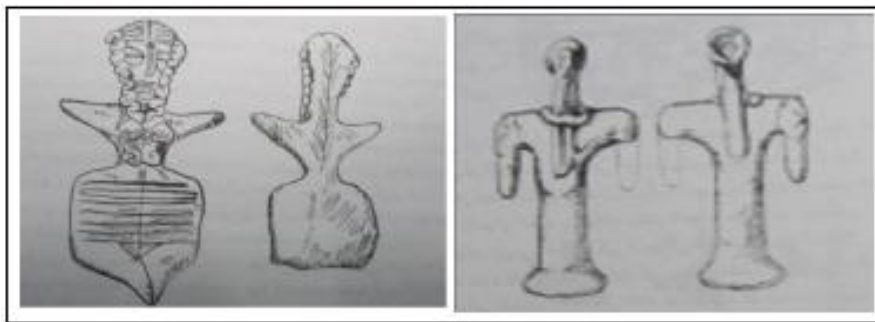
شکل ۱۵. نمونه‌هایی از بیکرک‌های زنانه‌ی آلتین تپه (سمت راست) و محوطه گنور (سمت چپ) با تأکید بر اندام‌های زنانه، عصر مفرغ (منبع: نصرافهانی و طاهری، ۱۳۹۹).

Fig. 15: Examples of female figurines from Altyn Tepe (right) and the Gunur site (left) with emphasis on female bodies, Bronze Age (Source: Nasresfahani and Taheri, 2020)

در بیکرک‌های آسیای میانه همچون بیکرک‌های مناطق شرقی ایران ساده‌سازی در فرم اندام‌ها و تأکید بر اندام‌های جنسی زنانه دیده می‌شود؛ اما برخلاف نمونه‌های تپه‌حصار، تورنگ تپه و شهر سوخته توجه بیشتری به

زیورآلات و تزئینات شده است. با این حال واقع‌گرایی در نمونه‌های آسیای میانه و تورنگ تپه نسبتاً بیشتر است (جدول ۱).

۳- نمازگاه: این تپه با مساحت بیش از ۷۰ هکتار در جنوب شرق عشق آباد واقع شده و لایه‌های IV و V آن مربوط به عصر مفرغ است (بلیتیسکی، ۱۳۷۱). با مقایسه پیکرک‌های شهر سوخته و آسیای میانه تشابهاتی در سبک ساخت آن‌ها به‌ویژه پیکرک‌های چلیپایی شکل دیده می‌شود. به غیر از تأثیرات متقابل طی تجارت و اشاعه-فرهنگی، نظر برخی از پژوهشگران بر مهاجرت‌هایی از سمت جنوب ترکمنستان به شهر سوخته می‌باشد (Tosi, 1968). برخی از نمونه پیکرک‌های شهر سوخته شباهاتی را با دوره نمازگاه III دارد؛ پیکرک‌های با سر کوچک در فرم و ساخت نزدیک به موارد یافت شده از جنوب ترکمنستان و به‌ویژه نمازگاه هستند. رابطه شهر سوخته I با جنوب ترکمنستان در پیکرک‌های انسانی خمیده‌ای شکل مشاهده می‌گردد. پیکرک‌های چلیپایی شکل شهر سوخته II و III در سبک ساخت قابل مقایسه با نمازگاه III می‌باشد (شکل ۱۶).



شکل ۱۶. پیکرک‌های چلیپایی شکل از قره تپه ترکمنستان، (سمت راست)، پیکرک سفالی زن چلیپایی شکل از نمازگاه ترکمنستان، (سمت چپ) (منبع: فرامکلین، ۱۳۷۲).

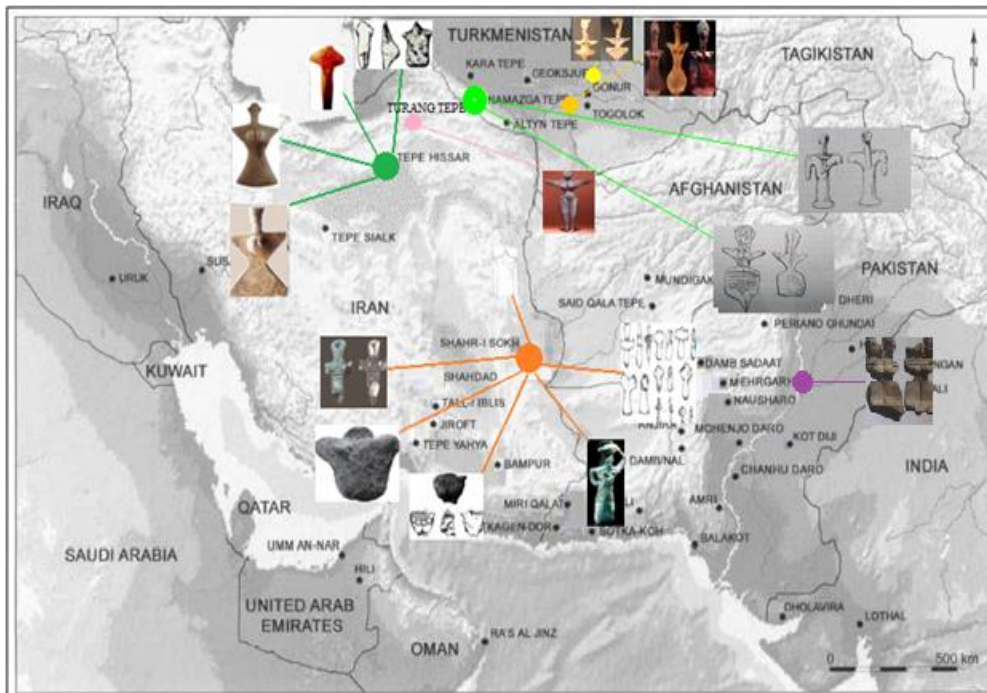
Fig. 16: Cruciform figurines from Kara-Tepe, Turkmenistan, (right), cruciform female figurine from a prayer hall in Turkmenistan, (left) (Source: Framkin, 1993)

۴. مهرگره: یکی از مهم‌ترین محوطه‌های پاکستان مهرگره (معروف به مهرگاره) است که در دره بولان، در دشت کچی قرار دارد. حفاری این محوطه به سرپرستی ژان فرانسوا زاریش انجام شد. براساس حفاری در این محوطه، هفت دوره فرهنگی مشخص گردید که طبقات VI و VII آن مربوط به عصر مفرغ می‌باشد. در طبقات VII پیکرک‌های زیادی اعم از جانوری و انسانی یافت شده است (دهمرد پهلوان و کریمی‌کیا، ۱۴۰۰: ۸۷). بررسی پیکرک‌ها نشان از یک سیر تکامل هنری در ساخت پیکرک‌هاست (Jarrige, 1987). در اکثر پیکرک‌های زنانه مهرگره بر اندام‌های جنسی زنانه تأکید زیادی شده و این حیث قابل‌قیاس با پیکرک‌های تپه‌حصار و شهر سوخته می‌باشد. در دوره VII مربوط به هزاره سوم پیش از میلاد، پیکرک‌های زنانه تولید می‌شده که بازوها و پاهای بازداشته‌اند و شبیه نمونه‌هایی است که در سرتاسر بلوچستان پیدا می‌شود و به نام "الهه مادر زاب" شهرت دارد (سیدسجادی، ۱۳۸۵). پیکرک‌های زنانه مهرگره در سبک ساخت قابل مقایسه با شهر سوخته می‌باشد (شکل ۱۷). این پیکرک‌ها نشان‌دهنده ارتباطات میان شهر سوخته با مهرگره بوده است.



شکل ۱۷. پیکرک سفالی زن در حالت نشسته از دوره IV مهرگره بلوچستان (منبع: سیدسجادی، ۱۳۸۵).

Fig. 17: A seated female clay figurine from Mehrgarh IV period, Balochistan (Source: Sayedsajadi, 2009)



شکل ۱۷. موقعیت حوزه جغرافیایی شرق ایران با تأکید بر جایگاه پیکرک‌های انسانی در دوره مفرغ در آسیای میانه (منبع: نگارندگان، ۱۴۰۲).

Fig. 17: The geographical location of eastern Iran with emphasis on the position of human figurines in the Bronze Age in Central Asia (Source: Authors, 2022)

جدول ۱. مقایسه شاخص‌های پیکرک‌های مادینه محوطه‌های مورد مطالعه (منبع: نگارندگان، ۱۴۰۲).

Table 1: Comparison of female body indices of the studied areas (Source: Authors, 2022)

ردیف	محوطه	شاخص‌های پیکرک‌های مادینه
۱	شهر سوخته	تأکید بر اندام‌های زنانه، تزئینات اندک، عدم توجه به ناحیه سر و تأکید بر سینه‌ها و شکم، دارای ریخت ساده و تجریدی، بازوهای کوتاه و دستان باز به طرفین، پخت و جنس نامرغوب، تأکید بر مقوله باروری و زایش
۲	تپه حصار	تأکید بر برهنگی و اندام‌های زنانه از قبیل شکم، سینه و لگن، عدم توجه به جزئیات نواحی فوقانی بدن، فرم‌های تجریدی، دستان باز شده به سمت دو طرف، باریکی کمرها و تأکید بر بارداری
۳	تورنگ تپه	استفاده از اشکال گرد و کروی برای نمایش مفاهیم بارداری و زایش، بهره‌گیری از فرم‌های تجریدی در کنار واقع‌گرایی، عدم رعایت تناسبات و توجه بیشتر به خصایص زنانگی
۴	آلتین تپه	توجه بیشتر به جزئیات چهره نسبت به محوطه‌های شرقی ایران، تأکید بر برجستگی سینه و شکم، دستان باز شده به طرفین، ترکیب فرم‌های مثلثی و کروی، تأکید بر مفاهیم بارداری
۵	نمازگاه	تأکید بر برجستگی‌های بالاتنه، تأکید بر بارداری و مفهوم باروری با استفاده از فرم‌های هندسی شکل
۶	مهرگره	تأکید بر برهنگی و اندام‌های زنانه از قبیل سینه، دستان باز شده به بالا، بازوها و پاهای بازداشته، شبیه نمونه‌هایی است که در سرتاسر بلوچستان پیدا می‌شود و به نام "الهه مادر زاب" است

نتیجه‌گیری

یکی از جالب‌ترین و عجیب‌ترین یافته‌های باستان‌شناسان در ایران و بسیاری از نقاط جهان، پیکرک‌های انسانی است که ساخت آن از هزاره‌های پیشین شروع و تا دوره‌های تاریخی، ادامه یافته است. از آن جهت که تعداد پیکرک‌های انسانی در قیاس با پیکرک‌های حیوانات بیش تر است، توجه محققان بسیاری به این موضوع جلب شده و مطالعات دقیقی درباره آن‌ها انجام گرفته است؛ اما هنوز پژوهشگران در این زمینه به نظریات مشترکی دست نیافته‌اند. در عصر مفرغ تولید پیکرک‌های زنانه به اوج خود می‌رسد. این پژوهش به بررسی پیکرک‌های دوره مفرغ در حوزه فرهنگی شهر سوخته و تپه حصار پرداخته است. نتایج این پژوهش نشان می‌دهد که جنسیت بیش تر این پیکرک‌ها مادینه بوده و آناتومی بدن آن‌ها اکثراً به صورت انتزاعی و ساده ساخته شده و تعدادی نیز در حد فاصل بین واقع‌گرایی و انتزاعی قرار می‌گیرند. صورت‌ها فاقد جزئیات بوده و تنها تفاوت آن‌ها در پخت آن‌ها است که در شهر سوخته پخت پیکرک‌ها بسیار خام و ابتدایی بوده به گونه‌ای که اکثراً خشن هستند و به آسانی شکسته و تخریب می‌شوند در حالی که در تپه حصار پخت پیکرک‌ها نسبتاً مناسب تر است. در خصوص عملکرد این آثار می‌توان به این مهم اشاره کرد که به دلیل این که این آثار بر اندام‌های زنانگی (سینه‌ها، شکم برآمده و لگن) تأکید دارند، نشانی از زایش و باروری را هدف خود قرار داده‌اند. به گونه‌ای که با آفرینش پیکرک‌های مؤنث در وضعیت‌های مختلف مانند باروری، زایش و ... بین باروری این پیکرک‌ها و محصول دادن و حاصلخیزی زمین ارتباط برقرار کرده‌اند. ویژگی‌ای که در پیکرک‌های محوطه‌های مفرغی آسیای میانه هم تا حدود زیادی مشاهده می‌شود. در نهایت می‌توان گفت که در عصر مفرغ ارتباطات و تعاملات اجتماعی بین شمال شرق و جنوب شرق گسترده شده و بر همین اساس، برهم‌کنش قابل توجهی در فرهنگ و هنر مردمان این مناطق دیده می‌شود و این مهم در داده‌های فرهنگی خصوصاً پیکرک‌ها متجلی شده است. مهم‌ترین علل شباهت سبکی پیکرک‌های مادینه جنوب شرق ایران با شمال شرق آن، جنوب ترکمنستان و پاکستان به اموری چون تجارت، اشاعه فرهنگی، مهاجرت و همچنین اهمیت زن، باروری و زایش در فرهنگ و جهان‌بینی مردمان این مناطق مربوط می‌شود.

سپاسگزاری

در پایان نویسندگان بر خود لازم می‌دانند از داوران ناشناس نشریه که با نظرات ارزشمند خود به غنای متن مقاله افزودند، قدردانی نمایند.

درصد مشارکت نویسندگان

نویسندگان به صورت برابر در تهیه پژوهش حاضر همکاری داشته‌اند.

تعارض منافع

هیچ‌گونه تعارض منافی بین نویسندگان وجود ندارد. کلیه منابع مالی این نوشتار توسط پژوهشگران تهیه شده است.

کتابنامه

- اسکالونه، انریکو، (۱۴۰۱). *باستان‌شناسی جوامع ایران باستان (در هزاره سوم پیش از میلاد)*. ترجمه سید منصور سیدسجادی. چاپ دوم. تهران: سمت.
- افشارفر، ناصر، (۱۳۸۵). *هزاره‌های تاریک دامغان*. چاپ اول. تهران: پازینه.
- امیرکلایی، ابراهیم؛ صفری، مجتبی؛ حیدری، نرجس؛ و صعودی، آرمان، (۱۳۹۱). «تفسیری بر ظرف پیکره‌های انسانی شمال و شمال شرقی فلات ایران در عصر مفرغ متاخر». *پیام باستان‌شناسی*، ۱۷ (۹): ۷۵-۸۶.
- [20.1001.1.20084285.1391.9.17.5.8](https://doi.org/10.1001.1.20084285.1391.9.17.5.8)
- بلیتیسکی، الکساندر، (۱۳۷۱). *خراسان و ماوراءالنهر (آسیای میانه)*، ترجمه پرویز ورجاوند. چاپ دوم. تهران: اسناد فرهنگی آسیا، پژوهشگاه، مؤسسه مطالعات و تحقیقات فرهنگی.
- پیت‌من، هالی، (۱۳۸۴). *هنر عصر مفرغ*. ترجمه کوروش روستایی. چاپ اول. تهران: پیشین پژوه، مهر بردیا.
- جابرائصاری، مصطفی؛ تطهیری‌مقدم، فرامرز؛ و جابرائصاری، نازنین، (۱۳۸۹). «نخستین نشانه‌های جراحی جمجمه در ایران پیش از تاریخ در شهر سوخته». *نشریه جراحی ایران*، ۱۸ (۴): ۱-۹.
- <http://ijs.ir/components4.php9>
- جهانبخش، مهین؛ شیرازی، روح‌الله؛ خوارزمی، مجتبی؛ و افضل‌لی، زینب، (۱۳۹۷). «مقایسه سبکی گاه‌نگاری پیکرک‌های انسانی شهر سوخته با فرهنگ‌های همجوار در دوره مفرغ». *مطالعات باستان‌شناسی*، ۱۰ (۲): ۲۹-۴۶.
- <https://doi.org/10.22059/jarcs.2019.68515>
- حصاری، مرتضی؛ و اکبری، حسن، (۱۳۹۸). «پژوهشی نو در کاربری پیکرک‌های انسانی پیش از تاریخ شرق باستان مشکلات تفسیر یک اثر». *جامعه‌شناسی تاریخی*، ۱۱ (۱): ۹۱-۱۰۴.
- <http://jhs.modares.ac.ir/article-19684-fa.html>
- حصاری، مرتضی؛ و سرلک، سیامک، (۱۳۹۵). «پیکرک‌های گلی انسانی نویافته استان هرمزگان، حوزه فرهنگی بلوچستان، جنوب شرق ایران». *نشریه هنرهای زیبا- هنرهای تجسمی*، ۲۱ (۳): ۳۱-۴۰.
- <https://doi.org/10.22059/jfava.2016.59653>
- دایسون، رابرت، (۱۳۵۱). «ساختمان حریق‌زده تپه حصار». *ضمیمه باستان‌شناسی و هنر ایران*. ۹ و ۱۰. تهران: وزارت فرهنگ و هنر، اداره کل باستان‌شناسی و فرهنگ عامه.

- دهمرده پهلوان، مهدی؛ و کریمی کیا، علی، (۱۴۰۰). «بررسی زیست محیط جنوب شرق ایران و مناطق همجوار در عصر مفرغ با تکیه بر داده‌های باستان‌شناختی». پژوهشنامه خراسان بزرگ، ۱۲ (۴۵): ۷۹-۹۶. <https://doi.org/10.22034/jgk.2022.308529.0>
- دیمز، اورلی، (۱۳۸۸). تندیس‌گری و شمایل‌نگاری در ایران پیش از اسلام. ترجمه علی اکبر وحدتی. چاپ اول. تهران: ماهی.
- روستایی، کوروش، (۱۳۸۵). ویژه‌نامه همایش فرهنگ هفت هزار ساله حصار. تهران: پژوهشکده باستان‌شناسی.
- سرلک، بهزاد؛ و آقاجانی، حمید، (۱۳۹۵). «بررسی‌های باستان‌سنجی در تپه حصار دامغان با استفاده از روش‌های گرانی‌سنجی و مغناطیس‌سنجی». نشریه پژوهش باستان‌سنجی، ۲ (۲): ۱۹-۳۴. <https://doi.org/10.29252/jra.2.2.19>
- سیدسجادی، سیدمنصور، (۱۳۸۵). نخستین شهرهای فلات ایران. جلد دوم. چاپ اول. تهران: سمت.
- سیدسجادی، سیدمنصور، (۱۳۹۵). باستان‌شناسی آسیای مرکزی. جلد دوم. چاپ اول. تهران: سمت.
- شیرازی، روح‌الله، (۱۳۸۸). شهر سوخته. زاهدان: اداره کل میراث‌فرهنگی، صنایع دستی و گردشگری سیستان و بلوچستان.
- طاهری، صدرالدین، (۱۳۹۳). ایزد بانوان در فرهنگ و اساطیر ایران و جهان. چاپ اول. تهران: روشنگران و مطالعات زنان.
- طلائی، حسن، (۱۳۸۸). عصر مفرغ ایران. چاپ سوم. تهران: سمت.
- فرامکین، گرگوار، (۱۳۷۲). باستان‌شناسی در آسیای مرکزی، ترجمه صادق ملک‌شهمیرزادی. چاپ اول. تهران: مؤسسه چاپ و انتشارات وزارت امور خارجه.
- فیروزمندی، بهمن؛ و کزازی، سیده‌ماندان، (۱۳۸۹). «جایگاه زن در دوران پیش از تاریخ: مطالعه موردی پیکرک‌های محوطه‌های حاجیلار». زن در فرهنگ و هنر، ۲ (۱): ۸۹-۱۱۱. https://jwica.ut.ac.ir/article_21075.html
- ملک‌شهمیرزادی، صادق، (۱۳۸۷). اطلس باستان‌شناسی ایران، از آغاز تا پایان دوره یکجانشینی و استقرار در روستاها. تهران: سمت.
- موزه ملی ایران.
- نصرافنهانی، سمیرا؛ و طاهری، علیرضا. (۱۳۹۹). «مطالعه پیکرک‌های انسانی شمال شرقی ایران باستان و آسیای میانه در عصر مفرغ از منظر ریخت‌شناسی». نشریه رهپویه هنر/ هنرهای تجسمی، ۳ (۸): ۳۷-۴۶. <https://doi.org/10.22034/ra.2020.241729>
- نوراللهی، علی، (۱۳۹۴). «آسیای میانه غربی در بستر زمانی عصر مفرغ». تاریخ پژوهی، ۶۳: ۲۶۷-۲۹۴. <https://sanad.um.ac.ir/index.php>
- Afsharfar, N. (2006). *The dark millennia of Damghan*. Tehran: Pazineh. (In Persian).
- Amirkalaei, E., Safari, M., Heidari, N. and Asoudi, A. (2012). An Interpretation of the Container of Human Figures in the North and Northeast of the Iranian Plateau in the Late Bronze Age, *Payam-e Bastanshenas*, 17, 75-86. [20.1001.1.20084285.1391.9.17.5.8](https://doi.org/10.1001.1.20084285.1391.9.17.5.8) (In Persian).

- Belnitski, A. (1985). *Khorasan and beyond the Nile (Central Asia)*. translated by Parviz Verjavand, 1st edition, Tehran: Goftar. (In Persian).
- Biscione R. (1979). The Burnt Building of Period Shahr-i Sokhta IV. An Attempt of functional Analysis from the Distribution of Pottery Types. In Gnoli G. e Rossi A.V. (eds.) *Iranica*. Istituto Universitario Orientale, Naples, 291-306.
- Cortesi, E., Tosi, M., Lazzari, A., and Vidalle, M. (2008). Cultural relationships beyond the Iranian plateau, the Helmand sivilaiztion, Baluchistan and Indus valley in the 3th millennium BC, *Paléorient*, 34 (2), 5-35. https://www.persee.fr/doc/paleo_0153-9345_2008_num_34_2_5254.
- Daems, A. (2004). On Prehistoric Figurines In Iran: Current Knowledge And Some Reflections, *Iranica Antiqua*, V. XXXIX, 1-31. <https://doi.org/10.2143/IA.39.0.503890>
- Daems, O. (2003). *Sculpture and iconography in pre-Islamic Iran*. Translated by Ali Akbar Vahdati (2009). Tehran: Fish. (In Persian).
- Dehmardeh Pahlevan, M., and Karimikia, A. (2022). Studying the environment of southeastern Iran and neighboring areas in the Bronze Age based on archaeological data, *Journal of Great Khorasan*, 45, 96-79. <https://doi.org/10.22034/jgk.2022.308529.0> (In Persian).
- Deshayes, J. (1975). *Les fouilles récentes de Tureng Tépé: la terrasse haute de la fin du 3e millénaire*, Comptes Rendus de l'Académie des Inscriptions et des Belles-Lettres 119, 4, 522-530. https://www.persee.fr/doc/crai_0065-0536_1975_num_119_4_13178.
- Deshayes, J. (1969). New evidence for the Indo-Europeans from Tureng Tepe, Iran, *Archaeology*, 22 (1), 10-17. <https://www.jstor.org/stable/i40078501>.
- Dyson, Jr., R. H., and Remsen, W. C. S. (1989). *Observation on Architecture and Stratigraphy at Tappeh Hesar*. In Dyson Jr., R.H., Howard, S. M. (Eds), Tappeh Hesar: Reports of the Restudy Project, 1976. Case Editrice Le Lettere, Firenze, 69-109.
- Dyson, R. (1972). *The Burnt-Out Building of Tappeh Hesar*. Iranian Archaeology and Art, 9-10. Tehran: Ministry of Culture and Art, Directorate General of Archaeology and Folklore.
- Eliade, m., and Adams, c. (1987). *The Encyclopedia of Religion, Paleolithic religion*, 6, New York: Macmilian.
- Escalone, E. (2014). *Archeology of Ancient Iranian Societies (in the third millennium BC)*. translated by Seyyed Mansour Seyyed Sajjadi, first edition, Tehran: Samt. (In Persian).
- Firoozmandi, B., and Kazazi, S. H. (2010). The position of women in prehistoric times: A case study of the statues of Hajilar sites, *Women in Culture and Art*, 2 (1), 89-111. https://jwica.ut.ac.ir/article_21075.html (In Persian).
- Framkin, G. (1993). *Archeology in Central Asia*. translated by Sadegh Malek Shahmirzadi. first edition, Tehran: Samt. (In Persian).
- Gorshunova., O.V. and Peshkova., S.A. (2013). Fertility and the sacred feminine in the central Asia healing and ritual practices. *Medical Anthropology and Bioethics*, 5, 1-17. www.medanthro.ru/en/scienceen/stories/item/222-gorshunova-peshkova-eng.
- Hesari, M., and Akbari, H. (2019). New research on the use of human bodies before the history of the ancient East The problems of interpretation of a work, *Historical Sociology*, 11 (1), 91-104. <http://jhs.modares.ac.ir/article-25-19684-fa.html> (In Persian).

- Hesari, M., and Sarlak, S. (2016). Newly discovered human flower sculptures in Hormozgan province, Baluchistan Cultural Center, Southeastern Iran, *Journal of Fine Arts - Visual Arts*, 21 (3), 31-40. <https://doi.org/10.22059/jfava.2016.59653> (In Persian).
- Jaberansari, M., Moghaddam, F., and Jabransari., N. (2010). The first signs of skull surgery in prehistoric companions in the burnt city, *Iranian Journal of Surgery*, 18 (4), 1-9. <http://ijs.ir/components4.php> (In Persian).
- Jahanbakhsh, M., Shirazi, R., Kharazmi, M., and Afzali, Z. (2018). Comparison of chronological style of burnt human corpses with neighboring cultures in the Bronze Age, *Archaeological Studies*, 10 (2), 29-46. <https://doi.org/10.22059/jarcs.2019.68515> (In Persian).
- Jarrige, C. (1987). *Die Terrakittafigurinnen aus Mehrgarh, in Vergessen Städte am Indus*, Katalog, Aachen.
- Jarrige, J.F., Aurore, D., and Gonzague, Q. (2011). Shahr-i Sokhta and the chronology of the Indo-Iranian regions. *Paléorient* 37 (2), 7-34. https://www.persee.fr/doc/paleo_0153-9345_2011_num_37_2_5420.
- Malek Shahmirzadi, S. (2013). *Archaeological Atlas of Iran (from the beginning to the end of the period of settlement and settlement in villages)*. 2nd edition. Tehran: Samt. (In Persian).
- Masson, V.M. (1992). *The Bronze age in Khorasan and Transoxania. A.H. Dani, V.M. Masson (Editors)*. History of civilizations of Central Asia (Volume1). Number 10. UNESCO Publishing. Paris.
- Nasresfahani, S., and Taheri, A. (2020). A Study of the Northeastern Human Figures of Ancient Iran and Central Asia in the Bronze Age from a Morphological Perspective. *Rahpooyeh Art/Visual Arts Journal*, 3(8), 37-46. <https://doi.org/10.22034/ra.2020.241729> (In Persian)
- National Museum of Iran.
- Noorollahi, A. (2014). West Central Asia in the context of the Bronze Age. *Research History*, 17 (63), 267-294. <https://sanad.um.ac.ir/index.php> (In Persian).
- Pittman, Holly, (2005). *Bronze Age Art*. Translated by Cyrus the Rural. First edition. Tehran: Pishin Pajouh, Mehr Bardia.
- Roustaei, K. (2004). *Tappeh hesar: A major manufacturing center at the central plateau, in stollner,t and slotta,r and vatandoust,a.(eds) persiac ancient splendor: mining, handicraft and archaeology, deutsches bergbau-museum Bochom, Germani*, 222-230.
- Roustaei, K. (2006). *Special issue of the 7,000-year-old Hesar Culture Conference*. Tehran: Archaeological Research Institute. (In Persian).
- Roustaei, k. (2008). *Tape Hesar, One Again. In: Proceedings of The 6 International Congress of the Archeology of the Ancient Near East*. Edited by: Paolo Matthiate et al., Sapienza, Italy.
- Roustaei, K. (2010). *Tepe Hesar, Once Again*. In Proceedings of the 6th International Congress on the Archaeology of the Ancient near East. Vol 2. Ed by Matthiae and Pinnock and Nigro and Marchetti. Universita di Roma, 213-233.
- Sajjadi, S. M. S., Foruzanfar, F., Shirazi, R., and Baghestani, S. (2003). Excavations at Shahr-i Sokhta. First Preliminary Report on the Excavations of the Graveyard, 1997-2000. *Iran*, 21-97. <http://www.jstor.org/stable/4300639>.

- Sarlak, B., and Aghajani, H. (2016). Archaeological Surveys in Damghan Hesar Tepe Using Gravimetric and Magnetometric Methods, *Journal of Archaeological Research*, 2 (2), 19-34. <https://doi.org/10.29252/jra.2.2.19> (In Persian).
- Schmandt-Besserat, D. (2013). Animal Symbols at Ain Ghazal, *art*, 3 (1), 63-111.
- Schmidt, E. F. (1937). *Excavations at Tepe Hesar Damghan*. New York: University Museum by the University of Pennsylvania Press.
- Schmidt, E. F. (2013). *Report on the exploration of the hill area Hesar Damghan*. translated by Koresh Roustaei, Cultural heritage of Semnan province.
- Seyed Sajadi, S. M. (2010). *The first cities of the Iranian plateau*. Volume II. Tehran: Samat. (In Persian).
- Seyed sajadi, S.M. (2015). *Archeology of Central Asia*. second volume. Tehran: Samt. (In Persian).
- Shirazi, R. (2007). Figurines anthropomorphes du Bronze ancien de Shahr-i Sokhta, Période II (Séistan, Sud-Est de l'Iran): approche typologique. *Paléorient*, 33 (2), 147-162. https://www.persee.fr/doc/paleo_0153-9345_2007_num_33_2_5226.
- Shirazi, R. (2009). *burnt City*. Zahedan: General Directorate of Cultural Heritage, Handicrafts and Tourism of Sistan and Baluchestan. (In Persian).
- Taheri, S. (2014). *Goddess of women in the culture and mythology of Iran and the world*. Tehran: Enlightenment and Women's Studies. (In Persian).
- Talaei, H. (2006). *Bronze Age of Iran*. Tehran: Samat. (In Persian).
- Tosi, M. (1983). Excavations at Shahr-I Sokhta 1969-1970, In: Maurizio Tosi (Ed.), *Prehistoric Sistan 1*, Rome: IsMEO, 73-127.
- Tosi, M., (1968). Excavation at Shahr-e Sokhta, preliminary report on the second campaign, *East and West*, 19 (3/4), 283-386. <https://www.jstor.org/stable/29755447>.
- Tucci, G. (1977). *La Citta' Bruciata Del Deserto Salato* .Venezia: Erizzo Editrice.
- Voigt, M., and Meadow, R. (1983). *Haji Firuz Tepe: Iran the Neolithic Settlement* . Philadelphia: Univ. Museum.
- Wulsin, F. (1932). *Excavations at Tureng Tepe near Asterabad*, Supplement to the Bulletin of the American Institute for Persian Art and Archaeology 2/1 bis, New York.
- <https://iranmonument.com: Damghan fence hill / 2022/9/12: 14/30>.
- <https://www.cgje.org.ir/fa/article/236559: 2022/9/12: 13/32>.